



PIC®mag - Lettre d'info N°22

Bien gérer la prise du colostrum

Faites la différence pour avoir de meilleurs porcelets



» L'importance du colostrum pour la santé et la qualité des porcelets est incontestée. Le colostrum hydrate les porcelets et fournit de l'énergie pour maintenir les fonctions vitales de l'organisme. Il fournit également une protection contre les agents pathogènes grâce à l'immunité locale (digestive) et l'immunité systémique. La réduction de la mortalité sous la mère reste toujours un critère technique important pour améliorer la rentabilité des élevages. Les recherches ont montré qu'une ingestion de 200 ml de colostrum le jour de la naissance augmente de 4 à 5 fois le taux de survie des porcelets nés entre 0,9 kg à 1,1 kg (Ferrari et al. 2014).

Lorsque les porcelets naissent dans de grandes portées et/ou lorsque certains porcelets naissent plus légers, l'éleveur doit s'assurer que tous les porcelets consomment suffisamment de colostrum pour augmenter le taux de survie. « *Il existe différentes méthodes pour augmenter la prise adéquate de colostrum* » explique Mauricio Gonzalez, responsable des services techniques chez PIC. « *Les éleveurs doivent choisir une méthode de travail, en fonction de ce dont ils sont capables de mettre en œuvre de façon continue dans leurs élevages.* »

Méthode 1 - Allaitement alterné

L'allaitement alterné est l'une des meilleures méthodes en terme de résultats et avec un besoin de main d'œuvre modéré. L'allaitement alterné consiste à diviser en deux moitiés une grande portée, une fois la mise bas terminée. Les deux groupes sont séparés pendant 90 minutes ce qui permet aux petits porcelets de se nourrir sans trop de compétition. L'allaitement alterné peut être utilisé pour la gestion des grandes portées, notamment lorsqu'il y a plus de porcelets que de tétines disponibles. Cette technique est également intéressante pour les portées hétérogènes, lorsque les petits porcelets sont clairement désavantagés pour accéder aux tétines et/ou pour conserver leur tétine en cas de compétition.

» QUELQUES CONSEILS

- **Eloignez les 5 à 7 premiers ou plus gros porcelets nés pour laisser les plus petits téter sans concurrence.**
- **Comme indiqué ci-dessus, la pratique de l'allaitement alterné n'est pas nécessaire pour toutes les portées de porcelets.**
- **Attendez la naissance du 15^{ème} porcelet ou plus avant de mettre en œuvre cette technique.**
- **Ne jamais enlever des porcelets de la truie tant que la mise bas n'est pas complètement terminée.**

L'ORGANISATION EST LA CLÉ DE LA RÉUSSITE

Faites deux rondes par jour,

- une tôt le matin pour les portées nées la nuit,
- une seconde en fin de journée pour les portées du jour.



Méthode 2 - L'entraînement du porcelet à la mamelle

La deuxième option pour optimiser la prise de colostrum est l'entraînement du porcelet à la mamelle. L'objectif est d'aider les porcelets à apprendre à boire à la tétine. Pour cela, maintenez les porcelets à la tétine jusqu'à ce qu'ils tètent correctement. Cela doit être fait dans les 30 minutes après la naissance et si nécessaire, une deuxième fois 60 minutes après la naissance. Concentrez-vous sur les porcelets les plus petits de 0,9 kg à 1,1 kg à la naissance. **Il est important que l'intervalle entre la naissance et l'assistance soit le plus court possible.**

» QUELQUES CONSEILS

- Marquez l'heure de naissance des porcelets.
- Choisissez les tétines les plus appropriées.
- Aidez le porcelet à téter dans les 30 minutes qui suivent la mise bas.
- Si nécessaire, répétez l'assistance 60 minutes après la naissance.
- L'objectif est que les porcelets boivent tout seul le colostrum après l'intervention.

Méthode 3 - Collecte et administration manuelle du colostrum

La troisième option pour maximiser la prise du colostrum est la collecte et l'administration manuelle du colostrum. C'est une méthode qui nécessite plus de travail manuel que les deux autres options. En pratique, cette solution nécessite trop de temps et d'efforts pour être mise en œuvre de façon continue. Par conséquent, cette option est limitée aux élevages qui ont soit des problèmes temporaires et/ou qui disposent de beaucoup de main d'œuvre disponible. Pour que cette méthode soit efficace, il est important d'identifier les bonnes truies qui peuvent donner le colostrum, et les bons porcelets à administrer.

Pour collecter le colostrum, choisissez des truies dont la parité est comprise entre le rang 3 et le rang 5. Les meilleurs trayons à collecter sont les trois paires avant. Évitez les petits trayons. Recueillez le colostrum pendant 30 minutes environ, 1 à 3 heures après la naissance des premiers porcelets (si besoin injecter une dose d'ocytocine, si la réglementation sanitaire l'autorise). Observez bien les tétines : un trayon de bonne qualité est long, présente un bon développement des glandes mammaires et un large espace pour les tétines. Une tétine plus courte même si le développement des glandes mammaires est satisfaisant est de qualité plus moyenne.

Il faut ensuite sélectionner minutieusement le ou les porcelets qui recevront du colostrum. Les porcelets prioritaires sont ceux qui se sont refroidis et/ou qui ont le ventre vide. Une autre option consiste à identifier les porcelets nés plus petits, entre 0,9 et 1,1 kg, et qui ont du mal à démarrer. Bien que le colostrum puisse être administré jusqu'à 24 heures après la naissance, il est préférable de le faire dans les six premières heures.

Lorsque vous distribuez manuellement le colostrum, le type de mamelon utilisé peut avoir un impact important sur le désir de tétée du porcelet. La taille de la tétine artificielle, la dimension du trou et la douceur sont importantes. La distribution doit durer 1 minute et 40 secondes pour une quantité de 30 ml. Le volume idéal est d'environ 30 ml par porcelet et par heure. Si le porcelet est petit, administrez le maximum de colostrum (jusqu'à 30 ml) sans en renverser. Le comportement de succion des porcelets sera la clé du succès pour la prise de la quantité optimale. D'après notre expérience, il n'y a pas d'intérêt à distribuer plus de 30 ml / porcelet, car ils pourraient montrer un comportement d'allaitement réduit par la suite et auront tendance à devenir léthargiques.

» QUELQUES CONSEILS

- Pendant la collecte de colostrum, utilisez une bouteille à large cône pour éviter d'en renverser.
- Ne perdez pas de temps sur les truies ne produisant pas assez de colostrum.
- Il faut environ 15 à 20 truies pour collecter 1 litre (1000 ml) de colostrum.
- Prévoir 1 heure de temps pour recueillir 1 litre de colostrum.

Mauricio Gonzalez ajoute « *le suivi et/ou l'optimisation de la prise de colostrum chez le porcelet nouveau-né permet d'améliorer les résultats technico-économiques dans la plupart des élevages* ».

Expérience du GAEC OLIVE

Réduisez votre coût de production avec la Camborough®

- Prolificité et qualité des porcelets
- Efficience
- Robustesse

EXPÉRIENCE DU GAEC OLIVE « Amélioration de la productivité sans compromis sur la Robustesse ! »

Le GAEC OLIVE possède un élevage de 250 truies NE. Adhérent à la coopérative Porc Armor, l'élevage est situé en zone de forte densité porcine dans les Côtes d'Armor (22).

Depuis de nombreuses années, Yvon et Jean-Claude Olive conduisent leur élevage en portant une attention particulière sur les critères qui ont un poids économique élevé. Ils savent que la génétique est importante pour assurer de bons résultats dans le temps, et travaillent depuis de nombreuses années avec la génétique femelle PIC.

En 2016, ils ont fait confiance à PIC pour le passage à la cochette Camborough (LWxLR). Cette truie a pour objectif d'aider les éleveurs à optimiser leur coût de production, en associant à la fois une productivité importante avec des porcelets de qualité, une bonne autonomie, une efficacité alimentaire supérieure et une forte robustesse.



Deux années plus tard, l'élevage qui excelle sur le ratio du nombre de kilos produits par truie réformée, a progressé également d'1 porcelet Nés Totaux.

Les performances de lactation de la truie Camborough et son comportement leur ont permis de sevrer 13 porcelets / portée sur l'année 2018, sans affecter la longévité ni la carrière de la truie.

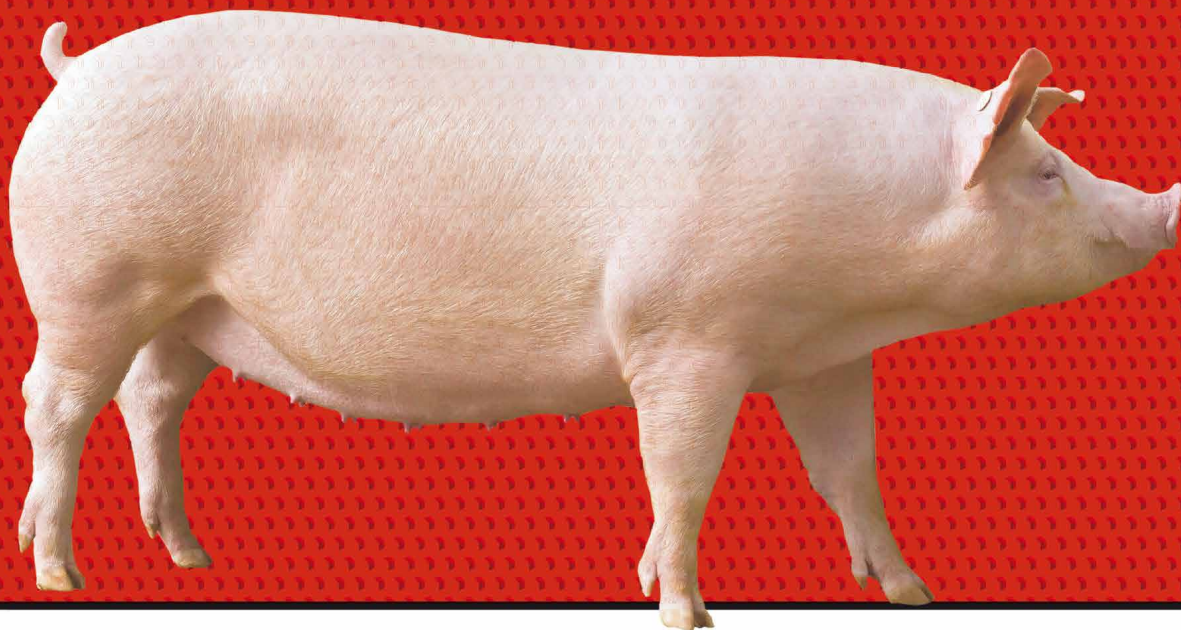
Comme leur a fait remarquer leur technicien aliment « Cette truie produit en moyenne 1,8 fois plus de porcelets sevrés dans sa carrière que ce que l'on peut observer dans l'élevage de porc Breton moyen ».

La robustesse et l'autonomie de cette truie sont exceptionnelles. Depuis quelques mois, le GAEC OLIVE a changé de génétique mâle et insémine avec du PIC 410, pour un objectif d'IC meilleur et de robustesse supplémentaire, mais cette fois, sur les porcs charcutiers.

« Avec le prix actuel des aliments, il est important de maîtriser ses pertes pour optimiser l'indice de consommation et le coût alimentaire ! » résumait Yvon et Jean-Claude.

DONNÉES ÉLEVAGE	
Sevrés par truie productive / an	32
Fertilité, %	96,8
Nés Totaux / portée	15,46
Nés Vifs / portée	14,55
Sevrés / portée	13,02
Pertes sous la mère, %	10,5 %
Taux de mortalité truie	0,9 %
Nb de portée / truie réformée	7,3
Age au sevrage (jours)	26,5





Camborough®

La meilleure truie GTE

Réduisez votre coût de production
avec la Camborough®

- Prolificité et qualité des porcelets
- Efficience
- Robustesse



La Camborough® est le choix idéal pour les producteurs qui veulent **améliorer la rentabilité économique** de leurs élevages en associant **productivité, poids et qualité des porcelets et performances d'engraissement** des porcs charcutiers (croissance, IC, robustesse et TMP).

La Camborough® vous permet de **réduire vos coûts de production** et vous assure plus de sérénité.

AVANTAGE DE LA CAMBOROUGH®

- Belles portées avec des porcelets vigoureux et homogènes
- Très bonnes capacités maternelles
- Longévité exceptionnelle et faible taux de mortalité
- Meilleur coût de production par porcelet sevré
- Porcelets avec un haut potentiel de performances en engraissement (croissance, IC, TMP, robustesse)
- Programme de sélection supérieur

Pour en savoir plus sur la Camborough®, contactez votre conseiller PIC ou visitez le site www.pic.com.

NEVER STOP IMPROVING